



คู่มือการปฏิบัติงาน

ด้านการจัดเก็บรายได้

องค์การบริหารส่วนตำบลบ้านใหม่

อ.ระโนด จ.สงขลา

คำนำ

การจัดทำคู่มือการปฏิบัติงาน ด้านการจัดเก็บรายได้ องค์การบริหารส่วนตำบลบ้านใหม่ เล่มนี้ได้จัดทำขึ้นโดยมีวัตถุประสงค์ เพื่อให้้องค์การบริหารส่วนตำบลบ้านใหม่ใช้เป็นแนวทางในการดำเนินด้านการเงินและบัญชีอย่างถูกต้องและสร้างความเข้มแข็งในการปฏิบัติงาน

คู่มือเล่มนี้จะเป็นประโยชน์และนำไปใช้เป็นแนวทางในการปฏิบัติงานให้เป็นไปตามกฎหมายและหนังสือสั่งการที่เกี่ยวข้องได้อย่างมีประสิทธิภาพ ประสิทธิผล เกิดผลสัมฤทธิ์ คุ่มค่า โปร่งใส และตรวจสอบได้

องค์การบริหารส่วนตำบลบ้านใหม่

สารบัญ

ด้านจัดเก็บรายได้

- โครงสร้างงานจัดเก็บรายได้	๑
- ขั้นตอนการชำระภาษีที่ดินและสิ่งปลูกสร้าง	๕
- ขั้นตอนการเสียภาษีป้าย	๘
- การขอใบอนุญาตประกอบกิจการที่เป็นอันตรายต่อสุขภาพ	๑๑

โครงสร้างงานจัดเก็บรายได้

ภาษีที่ดินและสิ่งปลูกสร้าง



- งานประเมินจัดเก็บรายได้
- งานสำรวจภาษี
- งานจัดเก็บภาษี
- งานตรวจสอบหลักฐาน
- งานออกใบเสร็จ
- อื่นๆ



จัดทะเบียนพาณิชย์

- จัดทะเบียนพาณิชย์
- ตรวจสอบเอกสาร
- ออกใบเสร็จ
- อื่นๆ

ภาษีป้าย



- งานสำรวจ
- ตรวจสอบเอกสาร
- จัดเก็บภาษี
- ออกใบเสร็จ
- อื่นๆ



ค่าธรรมเนียม

- ออกใบเสร็จ
- อื่นๆ

ภาษีที่ดินและสิ่งปลูกสร้าง

ที่ดินที่ต้องเสียภาษีที่ดินและสิ่งปลูกสร้าง

ได้แก่ที่ดินที่เป็นของบุคคลหรือคณะบุคคลไม่ว่าจะเป็นบุคคลธรรมดาหรือนิติบุคคล ซึ่งมี กรรมสิทธิ์ ในที่ดินต้องเสียภาษีที่ดินและสิ่งปลูกสร้าง ได้แก่พื้นที่หรือพื้นที่เป็นภูเขาหรือที่มีน้ำด้วย โดยไม่เป็นที่ดินที่ เจ้าของที่ดินได้รับการยกเว้นภาษีหรืออยู่ในเกณฑ์ลดหย่อน

ผู้มีหน้าที่เสียภาษีที่ดินและสิ่งปลูกสร้าง

ผู้ที่เป็นเจ้าของที่ดินในวันที่ 1 มกราคม ของทุกปี มีหน้าที่เสียภาษีสำหรับปีนั้น

การยื่นแบบแสดงรายการเพื่อเสียภาษีที่ดินและสิ่งปลูกสร้าง

ให้เจ้าของที่ดินมีหน้าที่เสียภาษีที่ดินและสิ่งปลูกสร้างยื่นแบบแสดงรายการที่ดิน (ภ.บ.ท. 5) ณ เทศบาลตำบลปากแตระ (กองคลัง) ภายในเดือนมกราคมของปีแรก ที่มีการตีราคาปานกลางของที่ดิน

แบบแสดงรายการที่ยื่นไว้นั้นใช้ได้ทุกปี ในรอบระยะเวลา 4 ปี

หลักฐานที่ต้องนำไป

- สำเนาโฉนดที่ดิน นส.๓ หรือ นส.๓ก
- บัตรประจำตัวประชาชน - ใบเสร็จรับเงินปีที่แล้ว (ถ้ามี)
- หนังสือมอบอำนาจ กรณีที่ให้ผู้อื่นมาท การแทน

การคำนวณภาษี

คำนวณจากราคาปานกลางของที่ดินที่คณะกรรมการการตีราคาปานกลางที่ดินกำหนดขึ้นเพื่อใช้ ใน การจัดเก็บภาษีคุณกับเนื้อที่อัตราภาษี

เนื้อที่ดิน (ไร่) = เนื้อที่ถือครอง - เนื้อที่เกณฑ์ลดหย่อน

ค่าภาษีต่อไร่ = ตามบัญชีอัตราภาษี ฯ ท้าย พรบ.๑

การชำระภาษีที่ดินและสิ่งปลูกสร้าง

ผู้มีหน้าที่เสียภาษีนำเงินมาชำระภาษีในเดือนเมษายนของทุกปี

เงินเพิ่ม – บทกำหนดโทษ

๑. ผู้ใดจงใจไม่มายื่นแบบแสดงรายการที่ดิน (ภ.บ.ท.๕) หรือไม่ยอมชี้แจงหรือไม่ยอมแจ้งจำนวน เนื้อ ที่ดินต้องระวางโทษจำคุกไม่เกิน 1 เดือน หรือปรับไม่เกิน ๑,๐๐๐ บาท หรือทั้งจำ ทั้งปรับ

๒. ผู้ใดโดยรู้แล้วจงใจแจ้งข้อความอันเป็นเท็จ หรือนำพยานหลักฐานเท็จมาแสดงเพื่อหลีกเลี่ยง หรือ พยายามหลีกเลี่ยงการเสียภาษีที่ดินและสิ่งปลูกสร้างต้องระวางโทษจำคุกไม่เกิน 6 เดือน หรือปรับไม่ เกิน ๒,๐๐๐ บาท หรือทั้งจำทั้งปรับ

๓. ผู้ใดไม่ชำระภาษีที่ดินและสิ่งปลูกสร้างภายในเวลาที่กำหนดให้เสียเงินเพิ่มร้อยละ ๒๕ ต่อปี ของ จำนวนเงิน ที่ต้องเสียภาษีที่ดินและสิ่งปลูกสร้าง เศษของเดือนให้นับเป็นหนึ่งเดือน ระยะเวลาการให้บริการ โดยประมาณ ๑๐ นาทีต่อราย ไม่รวมเวลาชั้นตอนสอบ

ขั้นตอนการเสียภาษีที่ดินและสิ่งปลูกสร้าง

๑. ขั้นตอนการเสียภาษีที่ดินและสิ่งปลูกสร้าง (กรณีชำระตามปกติ)

เอกสารที่ต้องใช้ในการติดต่อ

- ใบเสร็จรับเงินของปีที่ผ่านมา

ขั้นตอนการให้บริการ

- ตรวจสอบการเปลี่ยนแปลงการใช้ประโยชน์ที่ดิน
- ออกใบเสร็จรับเงิน

๒. ขั้นตอนการเสียภาษีที่ดินและสิ่งปลูกสร้าง (กรณีการเปลี่ยนแปลงเจ้าของที่ดิน)

๒.๑ เอกสารที่ต้องใช้ในการติดต่อ

- ใบเสร็จรับเงินของปีที่ผ่านมา
- เอกสารสิทธิ์ที่ดิน
- บัตรประจำตัวประชาชน

๒.๒ ขั้นตอนการให้บริการ

- ยื่นคำร้อง
- ตรวจสอบเอกสาร
- ออกใบเสร็จรับเงิน

๓. ขั้นตอนการเสียภาษีที่ดินและสิ่งปลูกสร้าง (กรณีมีการประเมินใหม่)

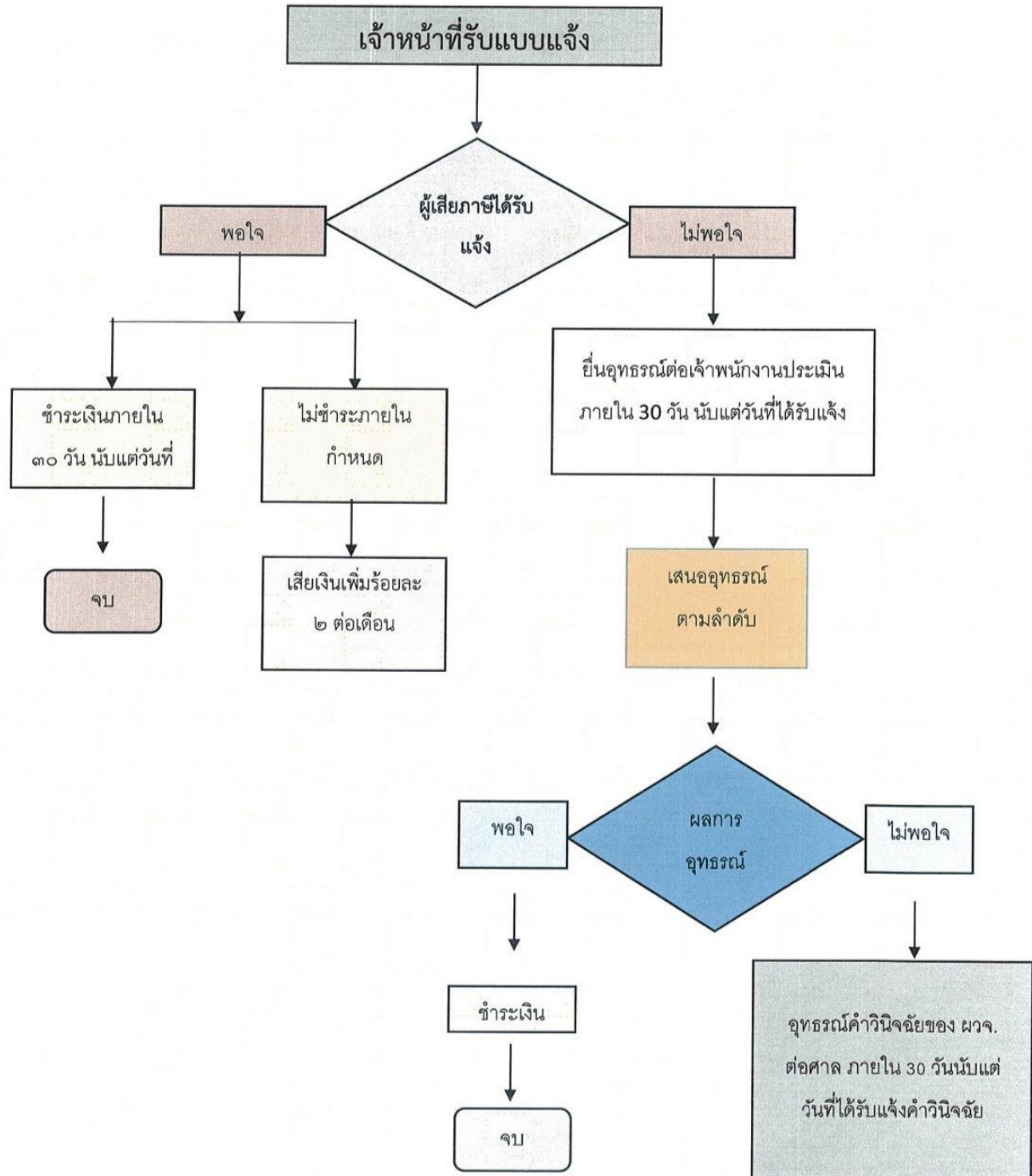
๓.๑ เอกสารที่ต้องใช้ในการติดต่อ

- สำเนาทะเบียนบ้าน
- สำเนาบัตรประจำตัวประชาชน
- สำเนาเอกสารสิทธิ์
- สำเนาหนังสือการเปลี่ยนแปลงเจ้าของที่ดิน

ขั้นตอนการชำระภาษีที่ดินและสิ่งปลูกสร้าง

ผู้ยื่นภาษียื่นแบบ ภ.บ.ท.๕ ภายในเดือน มกราคม ของปีแรกที่มีการตีราคาปานกลางที่ดิน (ในรอบ ๕ ปี)

การชำระค่าภาษี ตั้งแต่วันที่ ๒ มกราคม – ๓๐ เมษายน ของทุกปี



ภาษิป้าย หมายถึง ภาษี่ที่จัดเก็บจากป้ายแสดงชื่อ ยี่ห้อ หรือเครื่องหมายที่ใช้ในการประกอบ การค้า หรือประกอบกิจการอื่นเพื่อหารายได้ หรือโฆษณาการค้า หรือกิจการอื่นเพื่อหารายได้ไม่ว่าจะแสดง หรือ โฆษณาไว้ทั่วๆไป ด้วยอักษรภาพหรือเครื่องหมายที่เขียนแกะสลัก จารึกหรือทำให้ปรากฏด้วยวิธี อื่น

ผู้มีหน้าที่เสียภาษิป้าย คือ เจ้าของป้ายหรือผู้ครอบครองป้ายในกรณีไม่มีผู้อื่นยื่นแบบแสดง รายการ ภาษิป้าย หรือเมื่อพนักงานเจ้าหน้าที่ไม่อาจหาตัวเจ้าของป้ายนั้นได้ ให้ถือว่าผู้ครอบครองป้ายนั้น เป็นผู้ มีหน้าที่เสียภาษิป้ายนั้นได้ ให้ถือว่าผู้ครอบครองป้ายนั้นเป็นผู้มีหน้าที่เสียภาษิป้าย ถ้าไม่อาจหาตัว ผู้ครอบครอง ป้ายนั้นได้ ให้ถือว่าเจ้าของหรือ ผู้ครอบครองอาคาร หรือที่ดินป้ายนั้นติดตั้ง หรือแสดงอยู่เป็น ผู้มีหน้าที่เสีย ภาษิป้ายตามลำดับ

อัตราภาษิป้าย

๑. ป้ายที่มีอักษรไทยล้วน คิดภาษี ๕๐๐ ตร.ซม. ต่อ ๕ บาท

๒. ป้ายที่มีอักษรไทยปนกับอักษรต่างประเทศหรือปนกับภาพ และหรือเครื่องหมาย คิดภาษี ๕๐๐ ตร.ซม. ต่อ ๒๖ บาท

๓. (ก) ป้ายที่ไม่มีอักษรไทย ไม่ว่าจะมามีภาพและหรือเครื่องหมายใด ๆ (ข) ป้ายที่มีอักษรไทยทั้งหมด หรือบางส่วนอยู่ได้และหรืออยู่ต่ำกว่าอักษรต่างประเทศ คิดภาษี ๕๐๐ ตร.ซม. ต่อ ๕๐ บาท

ป้ายเมื่อคำนวณพื้นที่จำนวนเงินภาษี่ไม่ถึงป้ายละ ๒๐๐ ให้เสียภาษิป้ายละ ๒๐๐ บาท

เอกสารหลักฐานที่นำมาใช้ในการติดต่อ

๑. สำเนาทะเบียนบ้าน บัตรประจำตัวประชาชน
๒. สำเนาหนังสือรับรองสำนักทะเบียนหุ้นส่วนบริษัท
๓. รายละเอียดเกี่ยวกับป้าย ทั้งลักษณะข้อความ ภาพขนาดรูปร่าง และรูปตัวของป้าย (ถ้ามี)
๔. สถานที่ติดตั้งหรือแสดงป้าย
๕. หนังสือมอบอำนาจพร้อมติดอากร (กรณีมอบอำนาจ)

กำหนดเวลายื่นแบบแสดงรายการเพื่อเสียภาษิป้าย

- เจ้าของป้ายยื่นแบบแสดงรายการภาษิป้าย (ภ.ป.๑) ภายในเดือนมีนาคมของทุกปี
- ในกรณีที่ติดตั้งหรือแสดงป้ายภายหลังเดือนมีนาคมหรือติดตั้งหรือแสดงป้ายใหม่แทนป้ายเดิม หรือเปลี่ยนแปลงแก้ไขป้ายอันเป็นเหตุให้ต้องเสียภาษิป้ายเพิ่มขึ้น ให้เจ้าของป้ายยื่นแบบแสดงรายการภาษี่ ป้าย ภายใน ๑๕ วัน นับแต่วันติดตั้งหรือแสดงป้าย หรือนับแต่วันเปลี่ยนแปลงแก้ไขแล้วแต่กรณี

การชำระภาษี

- ให้เจ้าของป้ายชำระภาษีป้ายภายใน ๑๕ วัน นับแต่วันที่ได้รับการประเมิน
- ป้ายที่เริ่มติดตั้ง หรือแสดงในปีแรกให้เสียภาษีป้าย ตั้งแต่วันที่ติดตั้ง จนถึงงวดสุดท้ายของปี (คิดภาษีป้ายเป็นรายงวด งวดละ ๓ เดือน)

งวด 1 มกราคม – มีนาคม = 100 %

งวด 2 เมษายน – มิถุนายน = 75 %

งวด 3 กรกฎาคม – กันยายน = 50 %

งวด 4 ตุลาคม – ธันวาคม = 25 %

เงินเพิ่ม

- ไม่ยื่นแบบแสดงรายการภาษีป้ายภายในกำหนด ให้เสียเงินเพิ่มร้อยละ ๑๐ ของค่าภาษี
- ยื่นแบบแสดงรายการภาษีป้ายไม่ถูกต้อง ทำให้จำนวนเงินที่จะต้องเสียภาษีป้ายลดน้อยลงให้ เสียเงินเพิ่มร้อยละ ๑๐ ของค่าภาษีป้ายที่ประเมินเพิ่มเติม
- ไม่ชำระภาษีป้ายภายในเวลาที่กำหนด ให้เสียเงินเพิ่มร้อยละ ๒ ต่อเดือนของค่าภาษีป้าย

บทกำหนดโทษ

๑. ผู้ใดจงใจไม่ยื่นแบบแสดงรายการภาษีป้าย ต้องระวางโทษปรับตั้งแต่ ๕,๐๐๐ บาท ถึง ๕๐,๐๐๐ บาท
๒. ผู้ใดโดยรู้หรือจงใจแจ้งความเท็จ ให้ถ้อยคำเท็จ หรือพยายามหลีกเลี่ยงภาษีป้ายต้องระวาง โทษจำคุกไม่เกิน ๑ ปี หรือปรับตั้งแต่ ๕,๐๐๐ บาท ถึง ๕๐,๐๐๐ บาท หรือทั้งจำ ทั้งปรับ
๓. ผู้ใดไม่แจ้งรับโอนป้าย หรือไม่แสดงรายการเสียภาษีป้ายไว้ ณ ที่เปิดเผยในสถานที่ประกอบ กิจการ ต้องระวางโทษปรับตั้งแต่ ๑,๐๐๐ บาท ถึง ๑๐,๐๐๐ บาท

ขั้นตอนการเสียภาษีป้าย

๑. ขั้นตอนการเสียภาษีป้าย ป้ายเดิม (กรณีปกติ)

๑.๑ เอกสารที่ต้องใช้ในการติดต่อ

- ใบเสร็จรับเงินของปีที่ผ่านมา
- สำเนาบัตรประจำตัวประชาชน
- ทะเบียนพาณิชย์ หรือหนังสือรับรองการจดทะเบียน
- แผนที่ตั้งพอสังเขป
- หนังสือมอบอำนาจ (กรณีไม่สามารถมาติดต่อด้วยตนเอง)

๑.๒ ขั้นตอนการให้บริการ

- ยื่นแบบประเมินภาษี
- ตรวจสอบเอกสารเพื่อประเมินภาษี
- ออกใบเสร็จรับเงิน

๒. ขั้นตอนการเสียภาษีป้าย ป้ายเดิม (กรณีเอกสารไม่ชัดเจนครบถ้วน)

๒.๑ เอกสารที่ต้องใช้ในการติดต่อ

-

๒.๒ ขั้นตอนการให้บริการ

- ยื่นแบบประเมินภาษี
- ตรวจสอบ
- ขอเอกสารหลักฐานเพิ่มเติม ออกสำรวจตรวจสอบป้าย
- คำนวณค่าภาษี แจ้งให้ผู้ยื่นเสียภาษีทราบ
- ออกใบเสร็จรับเงิน

๒.๓ ระยะเวลาดำเนินการ

- โดยประมาณ ๑ วันทำการ

๓. ขั้นตอนการเสียภาษีป้าย ป้ายใหม่

๓.๑ เอกสารที่ต้องใช้ในการติดต่อ

- สำเนาบัตรประจำตัวประชาชน
- สำเนาทะเบียนบ้าน
- ทะเบียนพาณิชย์ หรือหนังสือรับรองการจดทะเบียน
- แผนที่ตั้งพอสังเขป
- หนังสือมอบอำนาจ (กรณีไม่สามารถมาติดต่อด้วยตนเอง)

๓.๓ ขั้นตอนการให้บริการ

- ยื่นแบบประเมินภาษี
- ตรวจสอบ
- ขอเอกสารหลักฐานเพิ่มเติม ออกสำรวจตรวจสอบป้าย
- คำนวณค่าภาษี แจ้งให้ผู้ยื่นเสียภาษีทราบ
- ออกใบเสร็จรับเงิน

ขั้นตอนการชำระภาษีป้าย

ผู้เสียภาษียื่นแบบ ภายในวันที่ ๒ มกราคม – ๓๑ มีนาคม ของทุกปี



การขอใบอนุญาตประกอบกิจการที่เป็นอันตรายต่อสุขภาพ

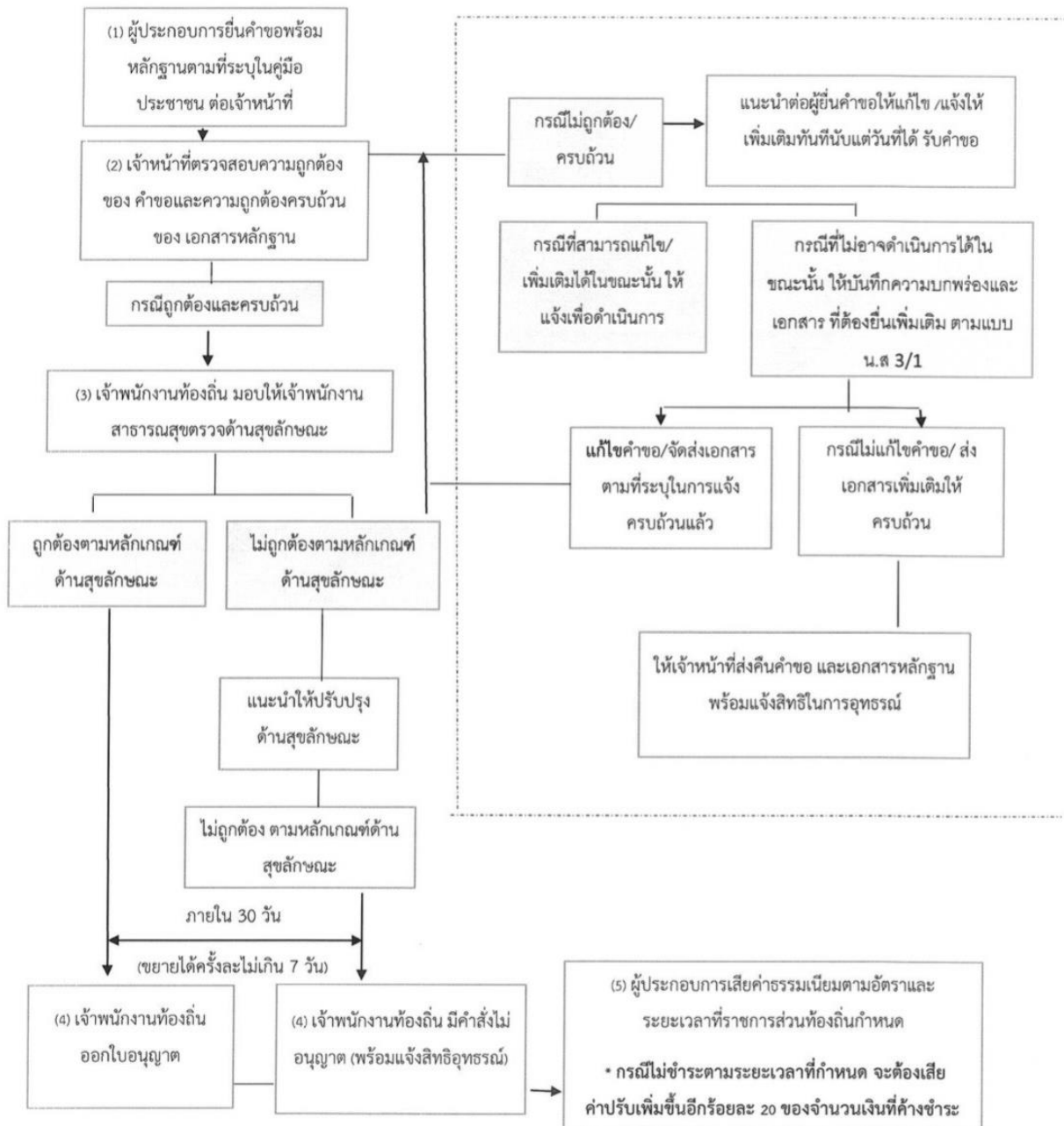
ระยะเวลาการยื่นคำร้องขอมีใบอนุญาตประกอบกิจการ

1. ยื่นคำร้องขอมีใบอนุญาตประกอบกิจการภายใน 15 วัน ก่อนเปิดกิจการ
2. ในกรณีขอต่อใบอนุญาต ให้ยื่นคำร้องขอต่อใบอนุญาตภายใน 15 วัน ก่อนใบอนุญาตหมดอายุ
3. ในกรณีที่ได้รับหนังสือแจ้ง ให้มาชำระค่าธรรมเนียมประจำปี ภายใน 15 วัน ก่อนวันที่ได้รับหนังสือแจ้งในปีถัดมาของทุกปี

หลักฐานที่ใช้ประกอบการขอรับใบอนุญาต/ ขอต่อใบอนุญาต

1. สำเนาบัตรประจำตัวประชาชนและสำเนาทะเบียนบ้านของผู้ประกอบการ
2. สำเนาบัตรประจำตัวประชาชนและสำเนาทะเบียนบ้านของผู้จัดการ (กรณีไม่ใช่บุคคลเดียวกัน กับผู้ขอใบอนุญาต)
3. สำเนาทะเบียนบ้านที่ตั้งสถานประกอบการ
4. สำเนาหนังสือรับรองการจดทะเบียนนิติบุคคลพร้อมสำเนาบัตรประจำตัวประชาชนของผู้แทน นิติบุคคล (กรณีผู้ขอเป็นนิติบุคคล)
5. ใบอนุญาตปลูกสร้างอาคารหรือหลักฐานที่ใช้แสดงว่าที่ตั้งสถานประกอบการสามารถใช้ ประกอบกิจการนั้นได้โดยถูกต้องตามกฎหมายว่าด้วยการควบคุมอาคาร
6. หนังสือยินยอมให้ใช้อาคารหรือสำเนาหนังสือสัญญาเช่าจากเจ้าของอาคาร
7. หนังสือมอบอำนาจที่ถูกต้องตามกฎหมายพร้อมสำเนาบัตรประจำตัวประชาชนของผู้มอบ อำนาจและผู้รับมอบอำนาจ (กรณีเจ้าของไม่สามารถยื่นคำขอด้วยตนเอง)
8. ใบอนุญาตจากส่วนราชการอื่นที่เกี่ยวข้อง (ถ้ามี)

ขั้นตอนการยื่นขอใบอนุญาตประกอบกิจการ ที่เป็นอันตรายต่อสุขภาพ



- หนังสือกระทรวงมหาดไทย ที่ มท ๐๘๐๘.๓/ว ๓๔๓๑ ลงวันที่ ๑๙ ตุลาคม ๒๕๕๒ และหนังสือ
ที่มท ๐๘๐๘.๓/ว ๔๕๒๒ ลงวันที่ ๑๑ สิงหาคม ๒๕๕๘

- พระราชบัญญัติภาษีที่ดินและสิ่งปลูกสร้าง พ.ศ. ๒๕๖๒

- พระราชบัญญัติภาษีป้าย พ.ศ. ๒๕๑๐ และที่แก้ไขเพิ่มเติม

